

Lai pieslēgtos RTU bezvadu tīklam Jums jābūt RTU portāla ORTUS lietotājvārdam un parolei. Lietotāja vārdu un paroli var iegūt apmeklējot **ortus.rtu.lv**, vai arī dodieties uz **Lietotāju atbalsta centru** Kaļķu ielā 1-125 (līdzīgi ņemot peronas apliecinošu dokumentu).

Ja jau Jūs esat ORTUS lietotājs, tad sekojiet instrukcijai, lai pieslēgtu savam datoram RTU bezvadu internetu

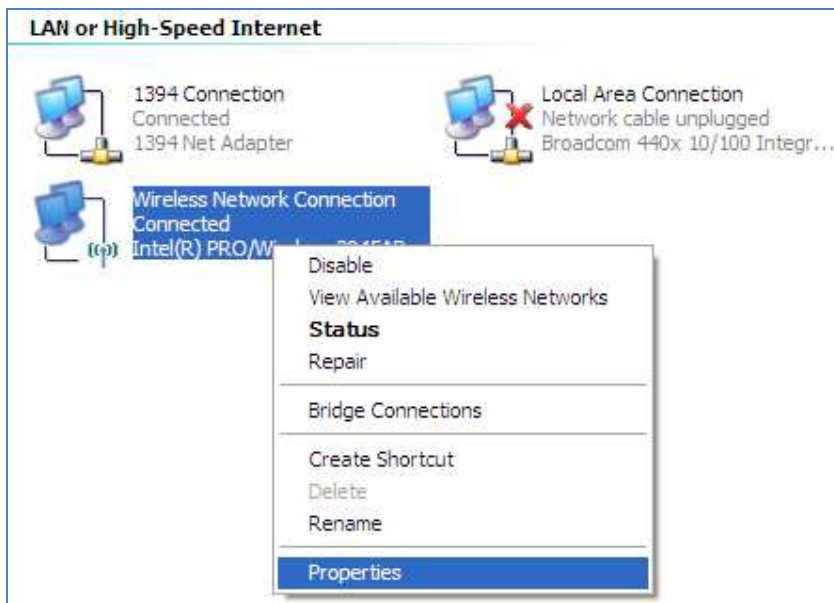
1. Atveriet **My Computer** un kreisajā pusē izvēlaties **My Network Places**



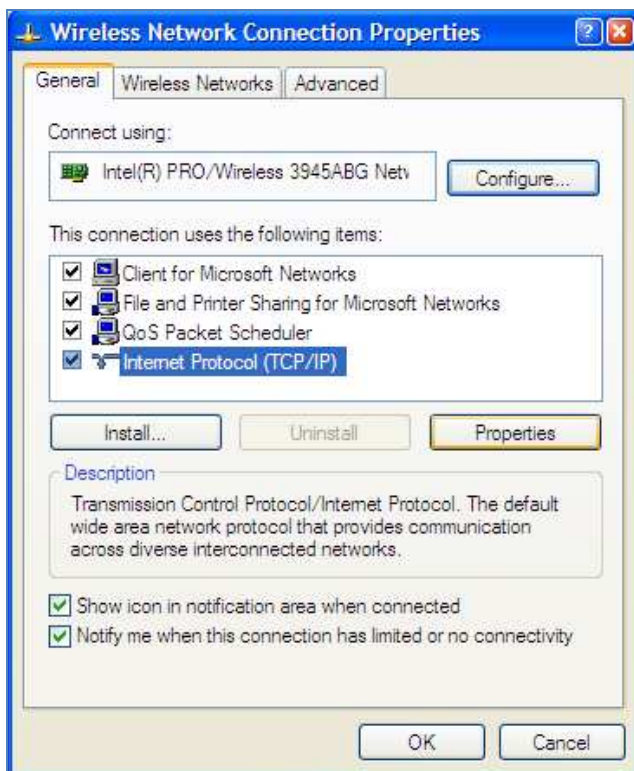
2. Atveriet **View network connections**



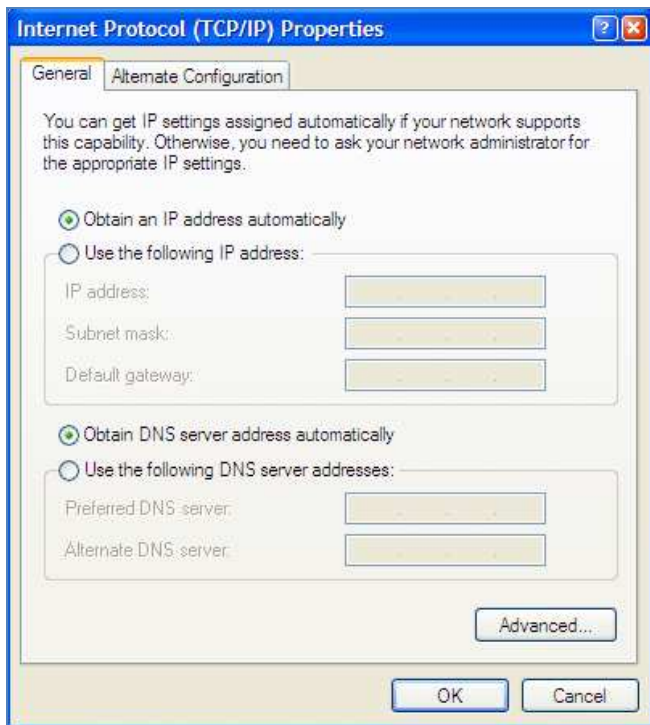
3. Ar labo peles pogu nospiežot u **Wireles Networ Connection**, izvēlieties **Properties**



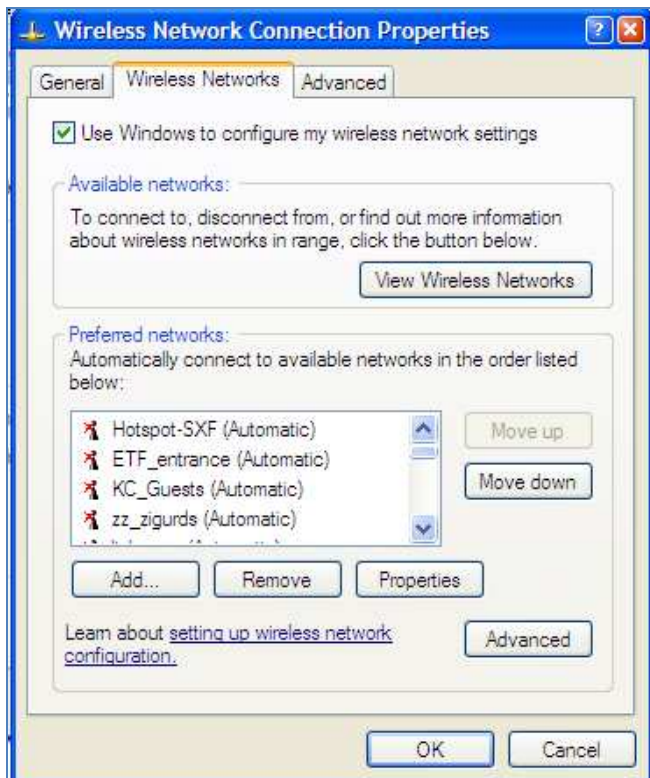
4. **Wireless Network Connection Properties** logā izvēlieties **Internet Protocol (TCP/IP)** un nospiediet **Properties**



5. Pārbaudiet, vai ir uzstādīti automātiskie IP un DNS uzstādījumi. **Tam jāizskatās šādi:**



6. Nospiežot OK, atgriezieties iepriekšējā **Wireless Network Connection Properties** logā. Izvēlieties otro sadaļu **Wireless Networks**. Un nospiediet **Add...**



7. Atveras logs **Wireless network properties**, kur sadaļā **Association** aizpildiet prasīto šādi:

The screenshot shows the 'Wireless network properties' dialog box with the 'Association' tab selected. The 'Network name (SSID)' field contains 'RTU-DOT1X'. Under the 'Wireless network key' section, 'Network Authentication' is set to 'WPA' and 'Data encryption' is set to 'AES'. There are empty fields for 'Network key' and 'Confirm network key'. The 'Key index (advanced)' is set to '1'. A checkbox 'The key is provided for me automatically' is checked. At the bottom, there is an unchecked checkbox 'This is a computer-to-computer (ad hoc) network; wireless access points are not used' and 'OK' and 'Cancel' buttons.

Network Name: RTU-DOT1X

Network Authentication: WPA

Data encryption: AES

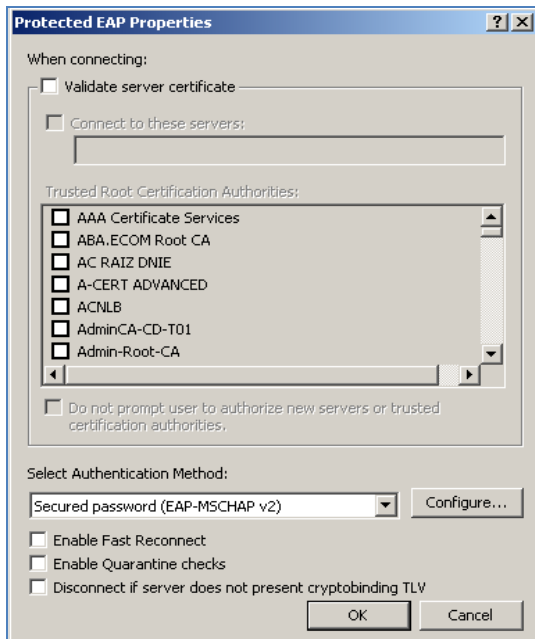
8. Šai pašā logā sadaļai **Authentication** jābūt

The screenshot shows the 'RTU-DOT1X properties' dialog box with the 'Authentication' tab selected. It contains the text: 'Select this option to provide authenticated network access for wireless Ethernet networks.' Below this, the checkbox 'Enable IEEE 802.1x authentication for this network' is checked. The 'EAP type' dropdown menu is set to 'Protected EAP (PEAP)'. There is a 'Properties' button next to it. At the bottom, there are two unchecked checkboxes: 'Authenticate as computer when computer information is available' and 'Authenticate as guest when user or computer information is unavailable'. 'OK' and 'Cancel' buttons are at the bottom.

EAP Type: Protected EAP (PEAP)

Nav atķeksēts Authenticate lodziņš

9. Nospiediet **Properties** šajā pašā logā. **Tam jābūt šādam:**



Nav atzīmēts Validate server certificate
Authentication Method: Secured password (EAP-MSCHAP v2)

10. Tālāk spiediet **Configure...**

EAP MSCHAPv2 Properties logam jābūt šādam



11. Visus logus aizverot apstiprinām ar **OK**

12. **Kad pēdējais logs būs aizvērts, labajā apakšējā ekrāna pusē parādīsies šāds logs:**



13. Nekavējoties spiediet virsū šim logam. **Atvērsies šāds logs, kur jāievada lietotāja vārds un parole – „logon domain” jāatstāj tukšs:**

